

Sportdykarklubben Grodmännen



Vår Dykpraxis och Säkerhets- & Krisplan

Utgåva 2012-04-04

Syftet med denna dykpraxis, säkerhets- & krisplan är att skapa en så säker och trygg dykning som möjligt inom SDK Grodmännens regi och att undvika små som allvarliga olyckor. Om en olycka trots allt skulle hända finns en krisplan definierad.

Eftersom klubben framförallt dyker i svenska vatten är denna säkerhetsplan främst inriktad för dessa tillfällen och utifrån risker i denna miljö.

Det är alltid den enskilde dykaren som är själv ansvarig för sin egen säkerhet. Grodmännens som klubb tar inte detta ansvar men klubben ska tillhandahålla så bra rutiner som möjligt.

Vid alla dykut färder i SDK Grodmännens regi skall en av styrelsen godkänd dykledare ha utsetts.

Klubben genomför inga egna utbildningar och vi har ingen tävlingsverksamhet. Dykeriarbeten är begränsat till enklare bad- och hamnrens uppdrag på ringa djup.

Denna dykpraxis är framtagen utifrån SSDF Dykpraxis och den KSO utbildning som SSDF höll i Uppsala under våren 2011

Täby 2012-04-04

SDK Grodmännens

1. Krav på min behörighet och grundutrustning

- a) Dykdjup max 18 m: Grundutbildning från tex NAUI, PADI eller CMAS
- b) Dykdjup 18-30 m och vid natt dyk: Torrdräkt och utbildningsnivå typ PADI/AOW, CMAS
- c) Vid djupare dyk eller dyk med inplanerad dekompensation, isdyk, vrakpenetration eller grottdyk rekommenderar vi att man bör ha lämplig utbildning eller motsvarande erfarenhet.

2. Dykledarens ansvar

- a) Dykledare ska minst ha PADI AOW eller liknade med erfarenhet av ca 100 sådant dyk i svenska vatten. Främsta uppgift är att på ett organiserat, lugnt och säkert sätt genomföra dyk utifrån sin egen och dykarnas utbildningsnivå, erfarenhet och situation i stort.
- b) Ensamdyk är i princip endast tillåtet om det finns en linförare på land.
- c) Vi rekommenderar generellt att genomföra utfärder med minst 2 dykpar och att man dyker i omgångar. Dykare på land kan då agera som räddningsdykare eller varna omgivningen att dykning pågår.
- d) Om dykledaren väljer att avbryter dyket upphör också klubbens utfärd, oavsett anledning
- e) Dykgruppen ska ha en samlad lista på dykarna med namn, personnr, närmast anhörig och viktiga telefonnummer
- f) Innan dyket bör dykledaren gå igenom dyket (mål, botten, djup, tider,...) och göra upp en räddningsplan, tex när man ringer 112 och anmäler ”DYKERIOLYCKA”
- g) Vid utfärder bör generellt mobil, 1:a hjälpen, oxybox och en livlina finnas med som säkerhetsutrustning

3. Respektive dykares ansvar

- a) Varje dykare deltar på egen risk. Det är dykaren, inte dykledaren, som själv väljer sin parkamrat. Man bör inte dyka utöver sina begränsningar som tex utbildn., erfarenhet eller fysik.
- b) I Grodmännens måste man vara minst 18 år för att få dyka på utfärder
- c) Om utrustning inte varit använd senaste året bör ett avrostningsdyk på grunt vatten utföras för att kontrollera utrustningen och avvägning.
- d) Parkontroll bör alltså utföras före start av dyk och en bubbelkoll av utrustningen på några få meters djup.

4. Regler under vattnet

- a) Om man dyker utan parlina bör man under hela dyket ha ”inom några bents nära” och visuell kontakt till sin parkamrat. Ifall man tappar bort varandra bör man tända lampan, göra oväsen och vänta ca 2 minuter för att sedan avbryta dyket och gå upp till ytan.
- b) Om man får tekniska problem bör dyket avbrytas. Ett fel är lättare att hantera än två samtidigt
- c) Alla dyk djupare än 10 m bör avslutas med minst 3 minuter säkerhetsstopp på 3-5 m
- d) Vid avslutat dyk ska OK tecken göras till de på ytan och man bör övervaka sin parkamrat för att försäkra sig om tydligt flytkraft. Först därefter bör/kan man ta ut regulatorn ur munnen
- e) Uppstigning i båt bör om möjligt ske med regulatorn kvar i munnen

5. Regler vid isdyk

- a) Hålet bör vara ca 1,5 m stort och det ska tydligt markeras efter dyket
- b) Linskötare är generellt obligatoriskt. Linan bör vara max 30 meter, sök-/räddningslinan bör vara minst 50 meter.

6. Kompressor (eller kompressorer som används för av Grodmännen betald luftfyllning)

- a) Service och filterbyten bör göras i tid och enligt anvisningen för kompressorn. Kompressorn bör vara full funktionsduglig, personsäker och ge ren luft. All körtid och service bör vara dokumenterad inklusive vem som gjort fyllningar.
- b) Luftkvalitetskontroll bör genomföras vart annat år. Gränsvärden (200bar): 0,5mg/m³ olja, 30mg/m³ vatten, 15ppm CO, 500ppm CO₂
- c) Gasblandning får endast genomföras av person som gjort någon form av gasblender utbildning.
- d) Flaskor som har fylls med annan gas än luft skall märkas.
- e) Styrelsen är ansvarig att kontrollera punkt 8a) till 8b)

7. Krishantering vid allvarliga olyckor - AKUT

- a) Ta upp den drabbade ur vattnet, påbörja första hjälpen. Använd oxyboxen
- b) Ring 112 meddela "Dykeriolycka"
- c) Lämplig person utses på platsen som leder arbetet vid olyckan. Det är viktigt att hålla ihop !!
- d) Fotografera/dokumentera platsen och utrustningen. Om flaskor stängs notera antal varv kranarna dras åt.
- e) Meddela anhöriga och styrelsen om olyckan (vid dödsfall skall detta överlåtas till polisen)
- f) Samarbeta med alla samhällsfunktioner och media. Om journalister kommer till platsen utse en talesperson som på ett sakligt sätt och utan att ge egna tolkningar, slutsatser, utsvävningar eller värderingar redogör för olyckan. Vi lämnar generellt inte ut namn på drabbade men vi svarar så gott det går på andra frågor.

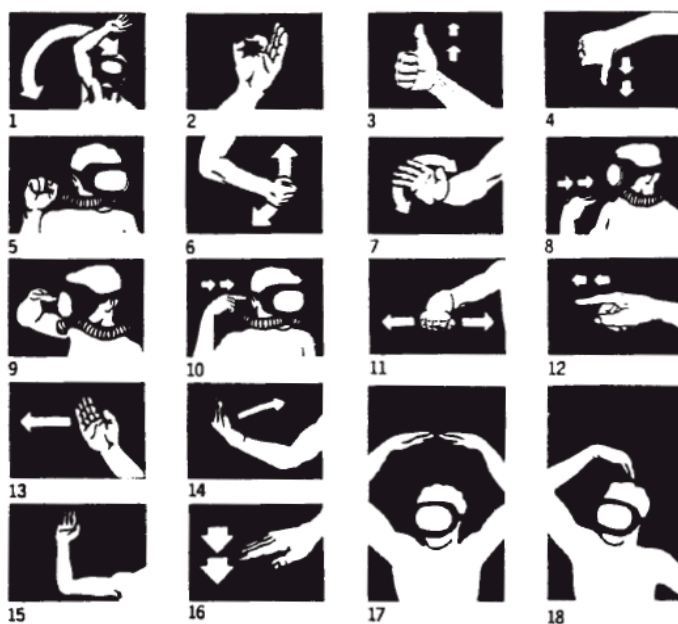
8. Krishantering vid allvarliga olyckor - Hemma efter olycka

- a) Grodmännens ordförande eller annan lämplig krisledare utses av styrelsen
- b) Skriv SSDF Dykrapport och fyll i konsumentverkets "underrättelse om olycka..."
- c) Kontakta SSDF och försäkringsbolag
- d) Bearbeta händelsen inom gruppen och inom klubben
- e) Följ SSDF råd och anvisningar hur man bäst hanterar media

9. Krishantering vid allvarliga olyckor - Försäkringar

- a) Som medlem i Grodmännen är man automatiskt medlem i SSDF och olycksfallsförsäkring nr. K60888 hos Folksam (telefon: 08-7728740).
- b) Via SSDF kan man teckna en tilläggförsäkring via DAN för utlandsresor
- c) Tvekar inte att släppa eller förstöra utrustning för att undvika allvarliga incidenter och personskador. SSDF Dumpningsfond och Grodmännen supportrar dessa beslut i den mån tillgångar finns.

10. SSDF Dyklexikon



- | | |
|----------------------------|--|
| 1. Fara, omedelbar hjälp | 11. Nivå, djup |
| 2. OK, ja, positivt | 12. Där, du, jag (pekar på sig själv) |
| 3. Upp | 13. Gå i den riktningen |
| 4. Ner | 14. Kom |
| 5. Har öppnat reserven | 15. Stopp |
| 6. Kan inte öppna reserven | 16. Långsamt, lite (handen föres långsamt upp och ned) |
| 7. Något fel, osäker | 17. OK (på ytan vid långa avstånd) |
| 8. Jag vill växelandas | 18. OK (en hand upptagen) |
| 9. Syn, sikt | |
| 10. Hörsel, öronbesvär | |



OK = Teckna en cirkel med din dyklampa under/framför parkamraten i dennes synfält. Signalen besvaras på samma sätt.



Uppmärksamhet = Teckna en linje vågrätt fram och tillbaka med lugna rörelser i parkamratens synfält.



Hjälp/Fara = Tecknar snabba lodräta streck med lampan.

11. Deltagarförteckning vid Dykutfärd

Namn och personnummer	Antal dyk	Senast dykt	Certifikat
Närmast anhörig inkl. telefonnummer			

Namn och personnummer	Antal dyk	Senast dykt	Certifikat
Närmast anhörig inkl. telefonnummer			

Namn och personnummer	Antal dyk	Senast dykt	Certifikat
Närmast anhörig inkl. telefonnummer			

Namn och personnummer	Antal dyk	Senast dykt	Certifikat
Närmast anhörig inkl. telefonnummer			

Namn och personnummer	Antal dyk	Senast dykt	Certifikat
Närmast anhörig inkl. telefonnummer			

Namn och personnummer	Antal dyk	Senast dykt	Certifikat
Närmast anhörig inkl. telefonnummer			

Namn och personnummer	Antal dyk	Senast dykt	Certifikat
Närmast anhörig inkl. telefonnummer			

Namn och personnummer	Antal dyk	Senast dykt	Certifikat
Närmast anhörig inkl. telefonnummer			

Namn och personnummer	Antal dyk	Senast dykt	Certifikat
Närmast anhörig inkl. telefonnummer			

12. Dyklogg

Dykplats och dykmålet på platsen	
Adress, gata eller eventuellt position	
Dykledare och utfärdens mobiltelefon nummer	

Nr	Dykare	Luftmängd (bar/liter)	Max Tid (min)	Max djup	Ner	Upp
1						
2						
3						
4						
5						
6						
7						
8						
9						
10						
11						
12						
13						
14						